

# **109 GUI 使用手冊**

## **1.07 中文版**

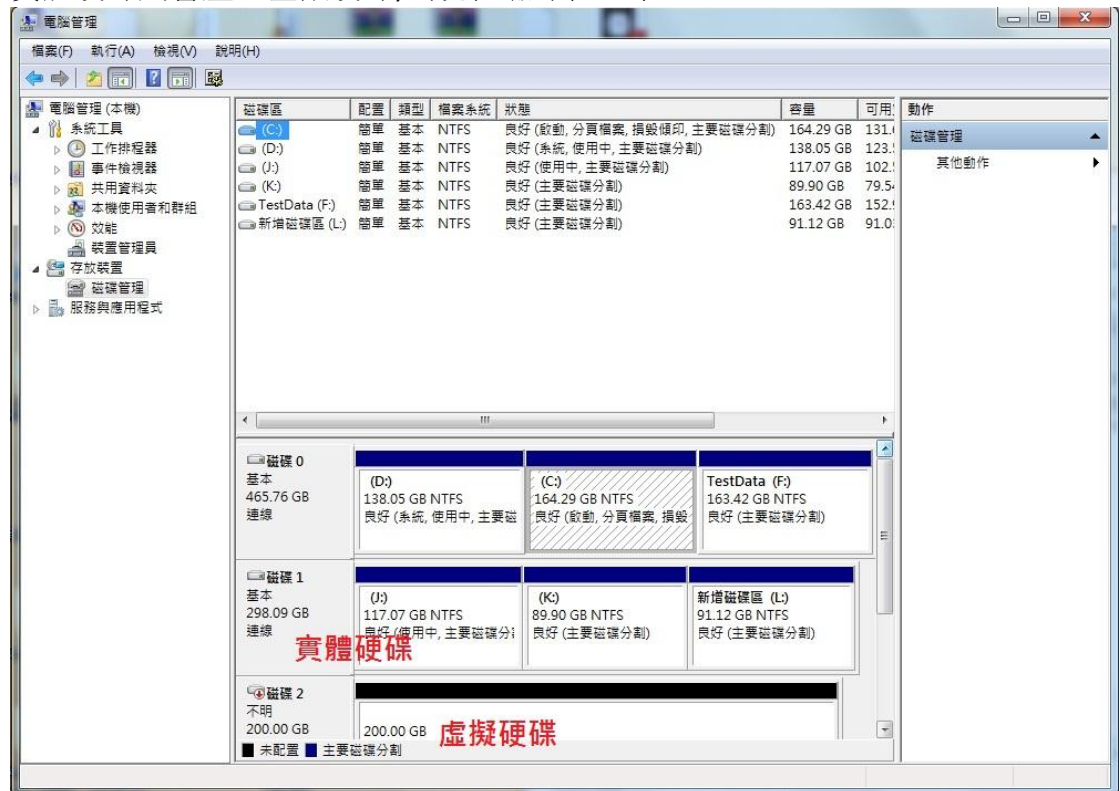
## 目錄

1. 開啟 109GUI 步驟 .....	3
1.1、    檢查硬碟.....	3
2. 操作程式主畫面.....	4
2.1、    程式主畫面 1.....	4
2.2、    程式主畫面 2.....	5
2.3、    RAID 切換模式 .....	6
2.4、    RAID 錯誤 .....	8
2.5、    S.M.A.R.T.....	9
3. 通知.....	10
3.1、    設定 email .....	10
3.2、    發送 email 測試 .....	11
4. 其他操作.....	13
4.1、    更新畫面資訊時間.....	13
4.2、    掃描裝置.....	14
4.3、    更新 Firmware.....	15

# 1. 開啟 109GUI 步驟

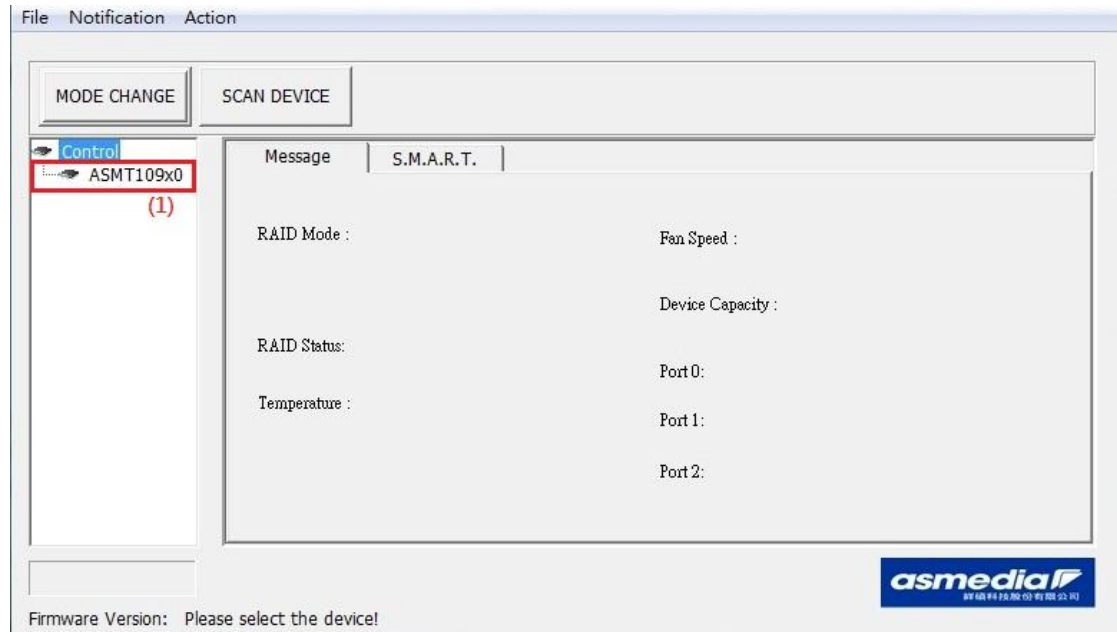
## 1.1、 檢查硬碟

到電腦管理->存放裝置->磁碟管理，確認接於 109 裝置後的硬碟(若沒接實體硬碟則會產生虛擬硬碟)出現在磁碟管理中。



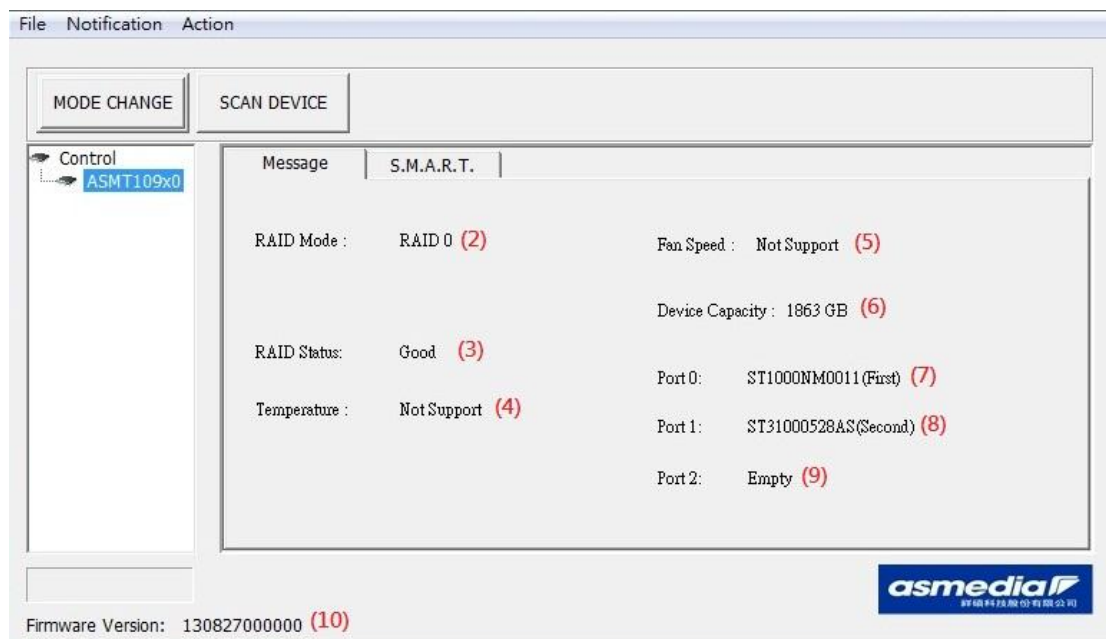
## 2. 操作程式主畫面

### 2.1、 程式主畫面 1



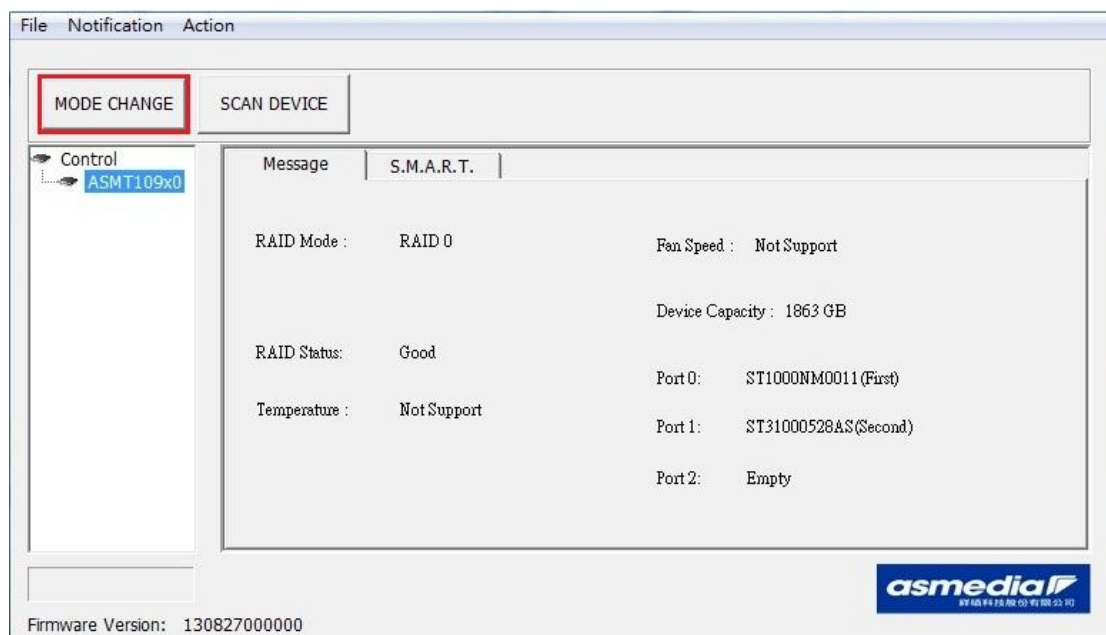
- (1) 偵測到的 109 裝置。
- (若主機上沒接任何 109 裝置則不會出現該項目)
- 用滑鼠點選該裝置後會顯示為程式主畫面 2。

## 2.2、 程式主畫面 2



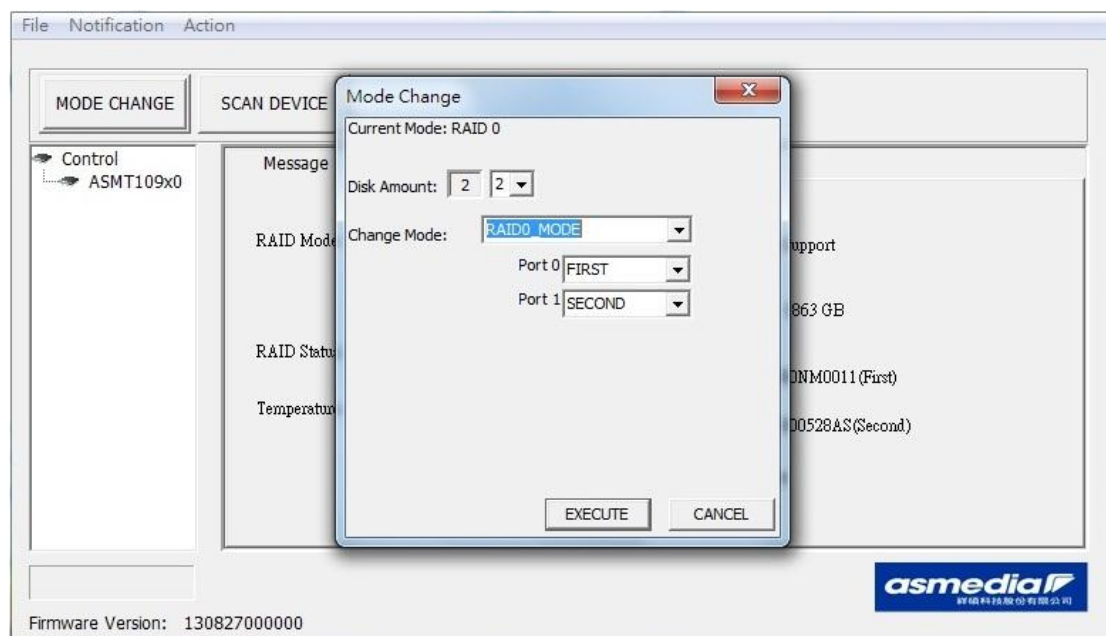
- (2) 目前的模式。
- (3) 目前的狀態。
- (4) 目前的溫度。(尚未支援)
- (5) 目前的風扇速度。(尚未支援)
- (6) RAID 的總容量
- (7) 接在 Port 0 的裝置
- (8) 接在 Port 1 的裝置
- (9) 接在 Port 2 的裝置
- (10) 目前選擇裝置的韌體版本

## 2.3、 RAID 切換模式



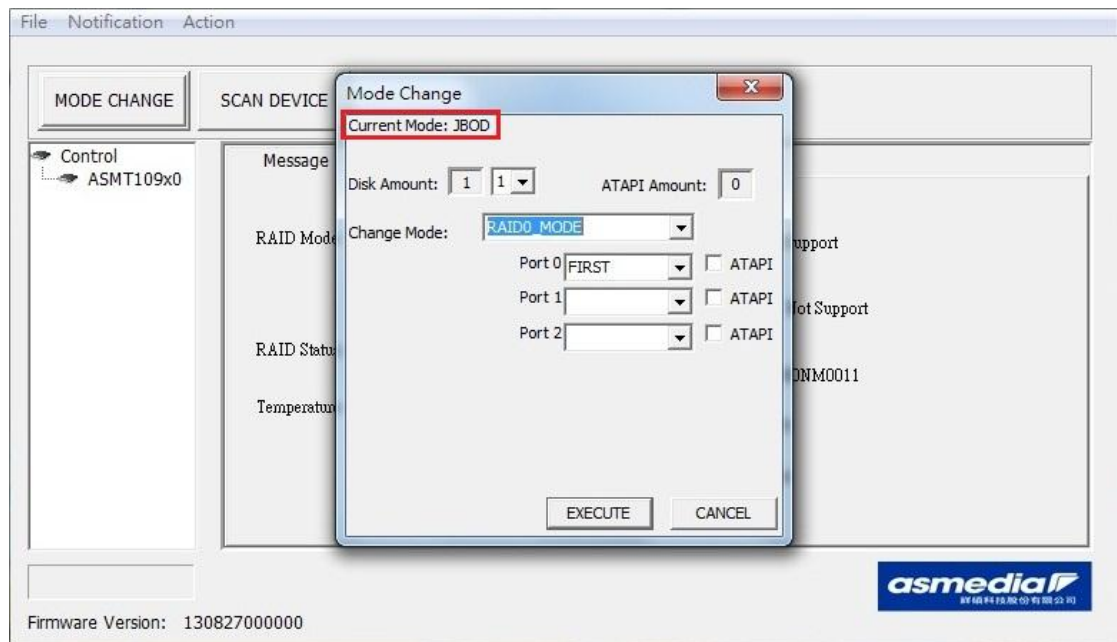
左上方按鈕為 mode change，可供切換 RAID 模式。

注意：請先將硬體調整成 GUI 模式，否則此按鈕會無法選擇。



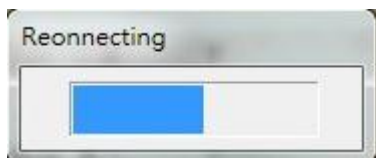
選擇 device 後點 mode change 會出現切換模式的視窗，

視窗中可選擇換切模式。



在 JBOD 模式下作切換，若有偵測到 ATAPI 裝置的數量，要勾選哪一個 Port 是 ATAPI 裝置，否則不能進行模式切換。

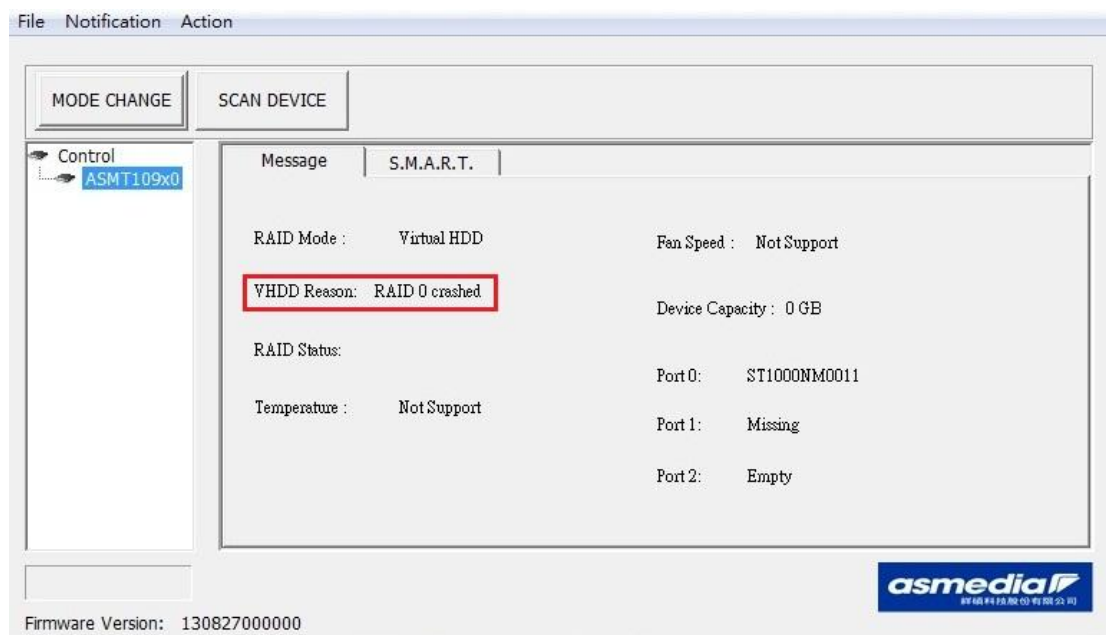
注意 1：如果連接的 SATA port 驅動程式為 inbox driver，JBOD 模式下只能偵測到 1 個裝置。



切換完成會出現等待連結視窗，請等視窗消失後再操作 GUI。

注意 2：若在 XP 環境下使用此指令後，需要重開機才會偵測到 109 裝置。

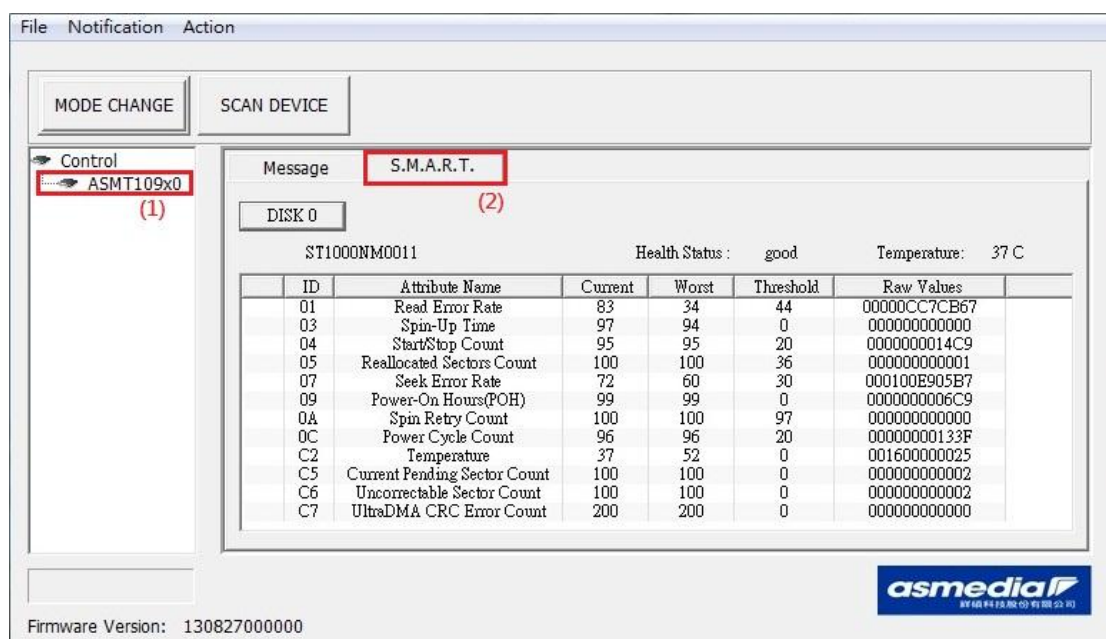
## 2.4、 RAID 錯誤



當 RAID 錯誤時 109 裝置會進入 Virtual HDD 模式，在紅色框的位置會顯示 RAID 錯誤原因。



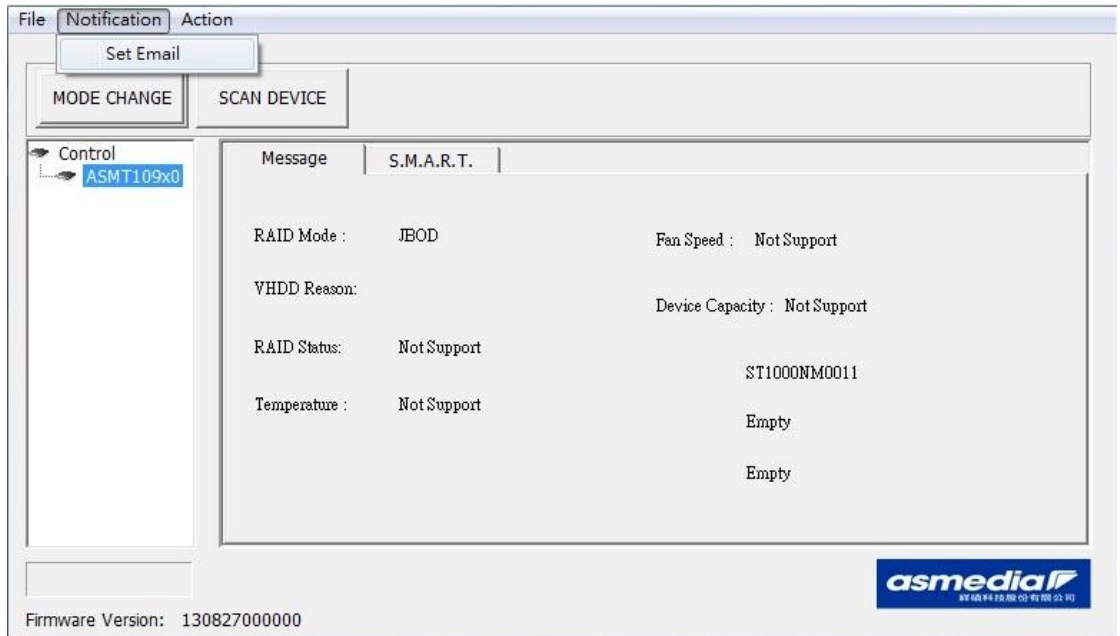
## 2.5 、 S.M.A.R.T.



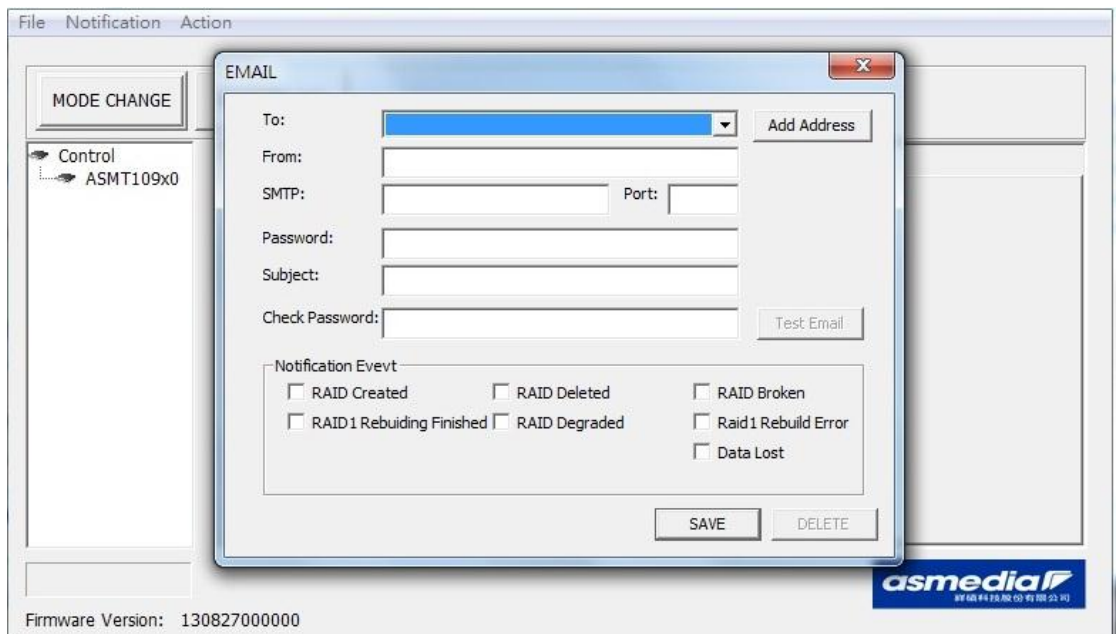
選擇 109 裝置後，切換到 S.M.A.R.T.頁面，會出現 109 裝置下有幾顆硬碟，選擇按鈕後會出現該硬碟的 S.M.A.R.T.資訊，此指令僅支援 JBOD 模式。

## 3. 通知

### 3.1、 設定 email



按下 Set Email 選項。



**To:** 收件人的郵件地址

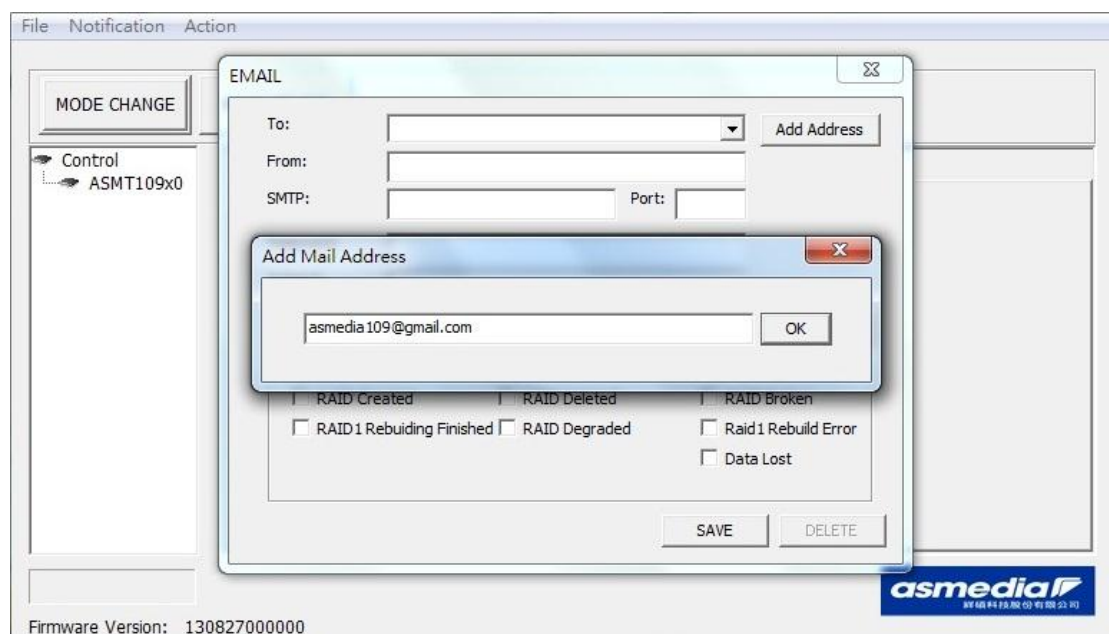
**From:** 寄件人的郵件地址

**SMTP:** 寄件人的郵件伺服器 **SMTP** **Port:** 郵件伺服器的 Port

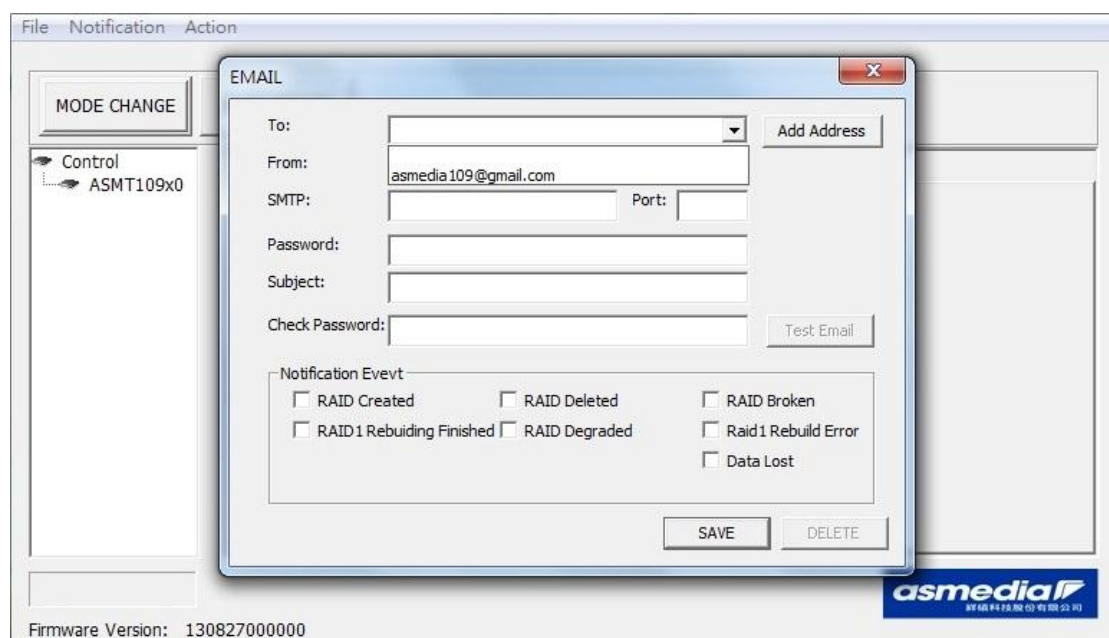
**Password:** 寄件人郵件登入密碼

**Subject:**郵件顯示標題

**Check Password:** 每次更動設定都要輸入一次，需與 Password 相同



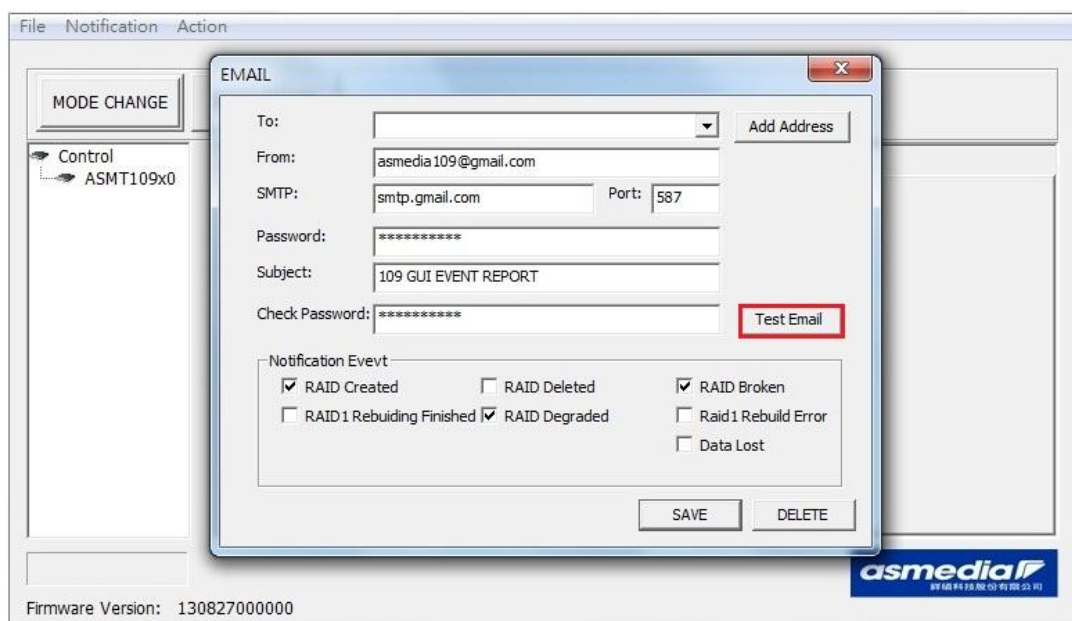
選擇 **Add Address** 輸入收件人郵件，可設定十組收件人。



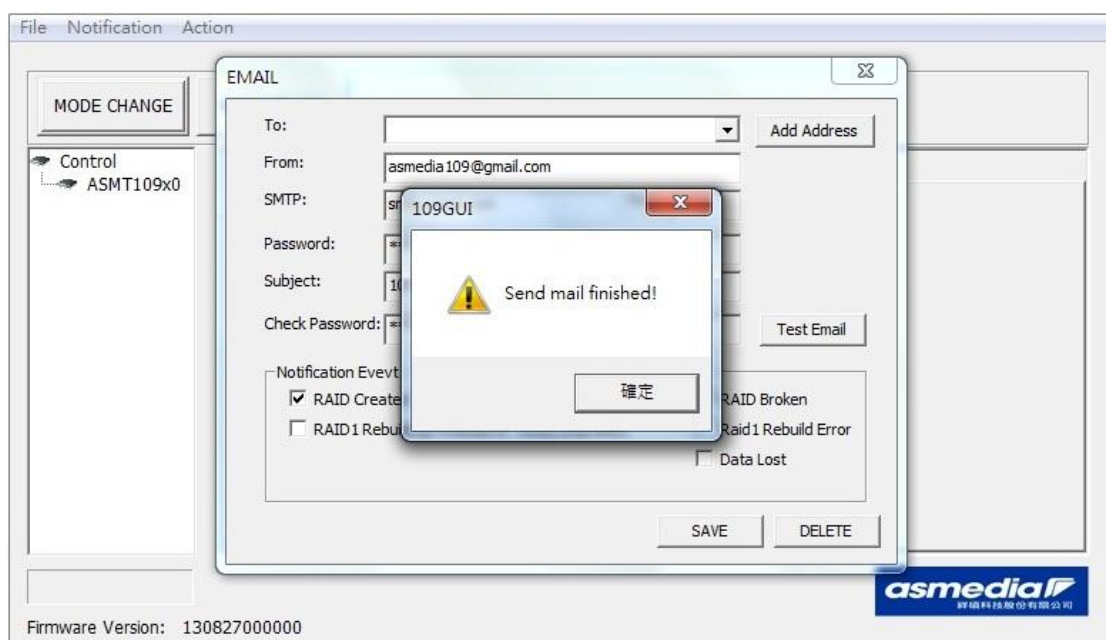
輸入完成後，可在下拉選項中看見已輸入的收件人。

全部設定輸入完成後請先存檔。

### 3.2、發送 email 測試



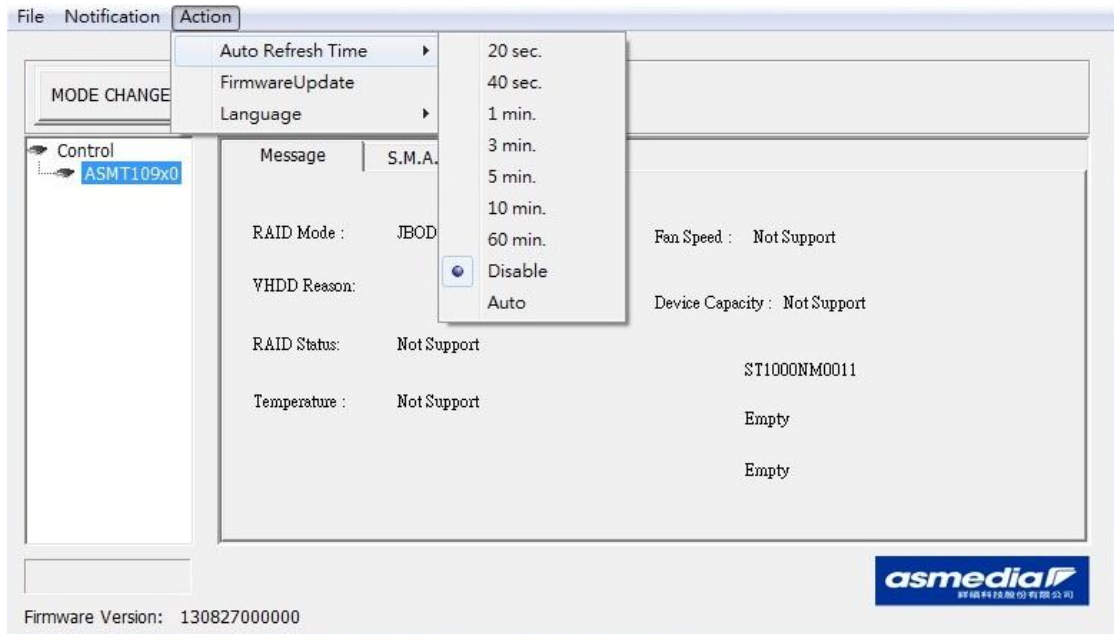
設定完成後再次開起 Set Email，選擇 Test Email 按鍵，即可寄出測試郵件(請先確認網路功能正常)。



注意: Email 通知功能必需開啟 auto refresh time 功能才會自動偵測 109 裝置的狀態。

## 4. 其他操作

### 4.1、 更新畫面資訊時間



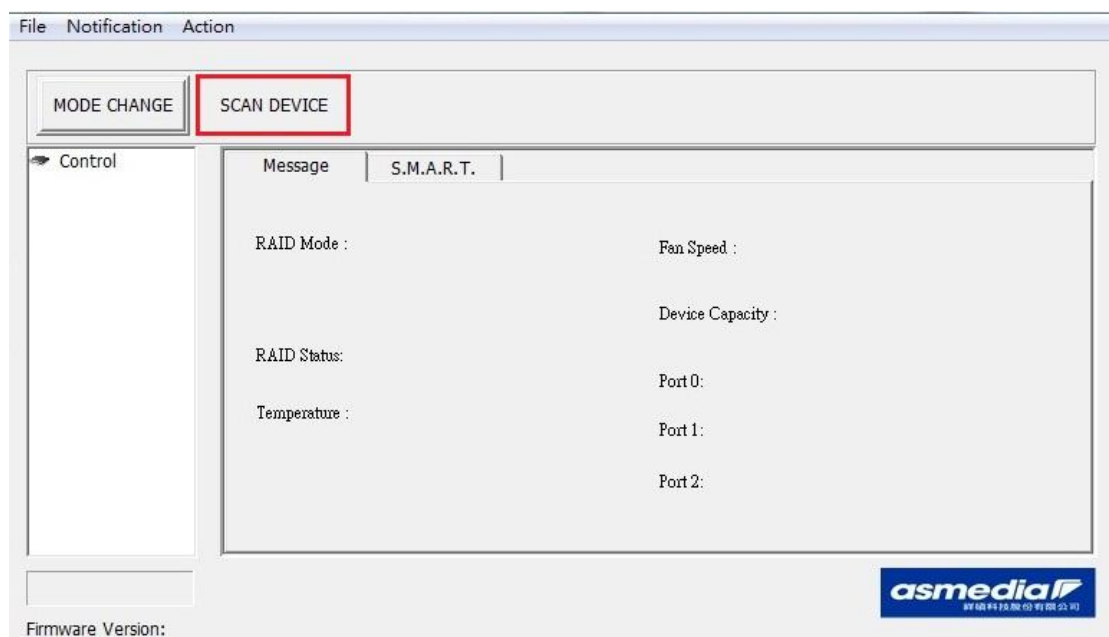
預設為 Disable。

(Email 通知功能必需開啟自動偵測才會寄出 email。)

AUTO 模式:

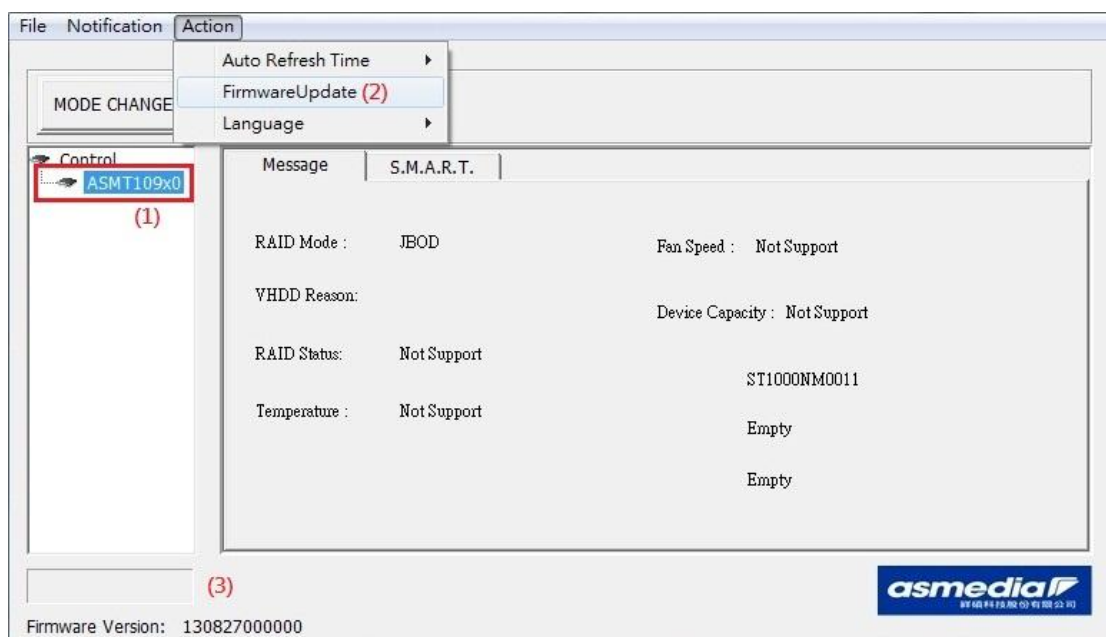
- 在 Raid 1 rebuilding 時，前兩分鐘每 20 秒更新一次，之後每三分鐘更新一次。
- 在其他模式下為每 20 秒更新一次。

## 4.2、 掃描裝置

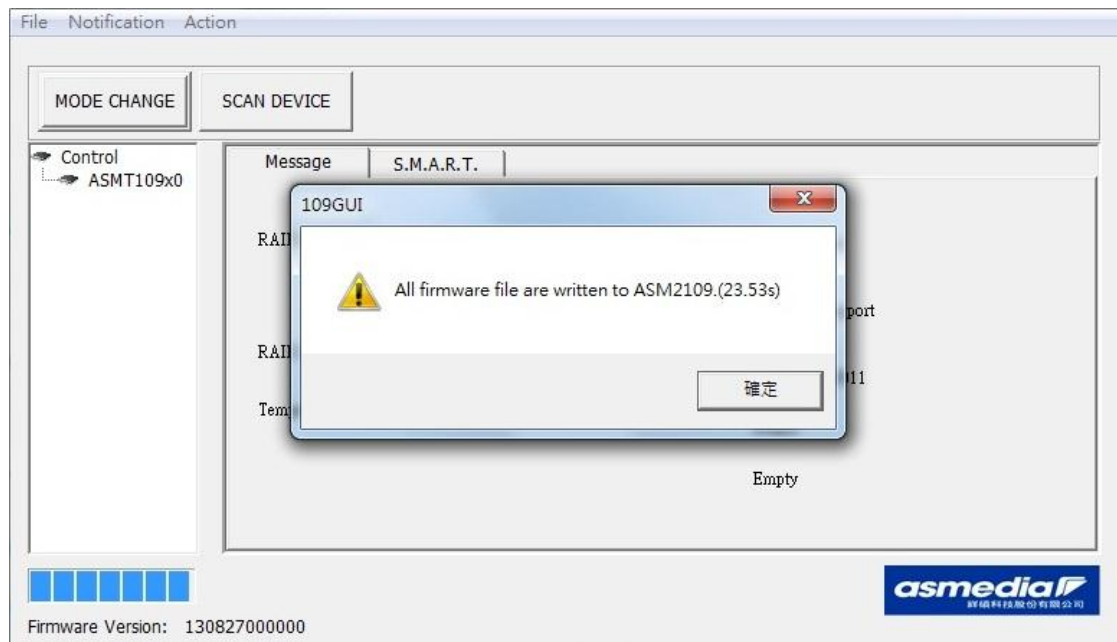


直接按下 **SCAN DEVICE** 按鈕，109GUI 會再一次偵測所有 109 裝置，並會清除主畫面上的訊息。

### 4.3、更新 Firmware



- 1.點選要更新的 109 裝置。
- 2.按下 Action->FirmwareUpdate，並選擇要更新的 BIN 檔。
- 3.當更新時進度條會顯示更新進度。



完成後選顯示對話視窗，並且 109 裝置會中斷與主機的連線，之後再自動連接上(接上的時間並不固定，一般約 15-20 秒)。

注意：若在 XP 環境下使用此指令後，需要重開機才會偵測到 109 裝置。